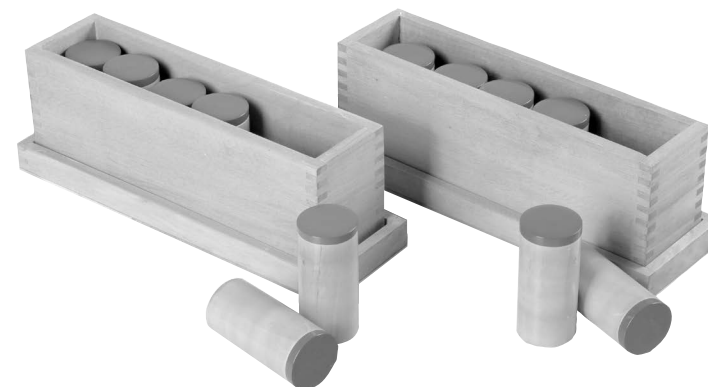




# Dźwiękowe cylindry. Pomoce Montessori AO 0002

## Wiek

■ 3+



Drewniane cylindry wypełnione różnymi materiałami wydającymi nieco inne dźwięki, występują w dwóch kolorach – czerwonym i niebieskim. Niebieskie i czerwone cylindry tworzą pary umożliwiające prowadzenie ćwiczeń rozwijających zmysł słuchu. Dzieci dobierają w pary cylindry wydające dźwięk o tym samym natężeniu bądź układają je w kolejności według stopnia natężenia dźwięku.

Zgodnie z założeniami pedagogiki Montessori cylindry pozwalają dzieciom zdobywać wiedzę, kompetencje, umiejętności i doświadczenie poprzez własną spontaniczną aktywność angażując przy tym wszystkie zmysły.

## Specyfikacja produktu

- 12 cylindrów w 2 kolorach – czerwonym i niebieskim (po 6 z każdego koloru);
- 2 drewniane pudełka z wieczkami;
- materiał: drewno

## Sposób użycia

Dźwiękowe cylindry Montessori to pomoc edukacyjna edukacyjny, która składa się z dwóch pudełek zawierających po sześć drewnianych cylindrów wypełnionych różnym materiałem, oznaczonych kolorem niebieskim i czerwonym. Niebieskie i czerwone cylindry tworzą pary o tym samym natężeniu dźwięku, które dziecko

SI IN AO 0002 6/23



**nowa szkoła**  
ul. POW 25, 90-248 Łódź,  
[www.nowaszkoła.com](http://www.nowaszkoła.com)  
tel. (42) 630 17 28,  
(42) 630 04 88, fax: (42) 632 73 28

## OSTRZEŻENIA!

1. Produkt nie jest przeznaczony dla dzieci poniżej 3 lat. Zawiera małe elementy – ryzyko zadławienia.
2. Do użytku pod bezpośrednim nadzorem osoby dorosłej.
3. Należy zachować opakowanie lub/i instrukcję. Zawierają one ważne informacje mogące być przydatne w przyszłości.
4. Użytkowanie niezgodne z zaleceniami zwalnia producenta od odpowiedzialności za ewentualne szkody.



ma nauczyć się rozpoznawać i dobierać według określonego kryterium. Może to być np. dźwięk najgłośniejszy albo najcichszy. Dźwiękowe cylindry służą rozwijaniu zmysłu słuchu i pamięci słuchowej dziecka, a także do kształtowania umiejętności koncentracji, uwagi i porządkowania. Ich cylindryczny kształt jest wygodny do trzymania w dłoni. Jak każda pomoc stworzona w duchu Marii Montessori nie wyróżnia się zaś konkretnymi szczegółami. Dzięki temu dziecko skupia uwagę na pojedynczym aspekcie i na nim koncentruje swoje działania.

Aby w pełni wykorzystać możliwości dźwiękowych cylindrów Montessori, można wykonywać następujące ćwiczenia:

## Dobieranie par

Dziecko trzyma po jednym cylindrze w każdej dłoni. Potrzeba nimi kolejno, aby usłyszeć dźwięk płynący z wnętrza konkretnego cylindra. Jeśli dźwięki są takie same, dziecko odkłada parę cylindrów obok siebie i sięga po kolejne dwa w poszukiwaniu pary. Jeśli dźwięki różnią się od siebie, dziecko zachowuje jeden z nich i sięga po kolejny pamiętając by wymienić go na inny, ale w tym samym kolorze, na przykład: jeżeli dziecko zdecydowało się zachować cylinder niebieski, a tymczasowo odłożył cylinder czerwony, sięga po inny cylinder czerwony. Ćwiczenie kończy się, gdy wszystkie pary zostały odnalezione.

## Układanie według natężenia

Dziecko dobiera wszystkie pary cylindrów i układa je w rzędzie według natężenia dźwięku, od najcichszego do najgłośniejszego. Dziecko sprawdza poprawność układu, potrząsając każdym cylindrem i porównując dźwięki, aż będzie miało pewność, że zadanie zostało wykonane poprawnie. Przeciwnym wariantem będzie układanie cylindrów według natężenia dźwięku, ale tym razem od najgłośniejszego do najcichszego.

## Pamięć słuchowa

Dziecko dobiera wszystkie pary cylindrów i układa je w rzędzie według natężenia dźwięku. Następnie nauczyciel lub inny uczestnik zabawy potrzeba jednym z cylindrów i prosi dziecko, aby wskazało drugi z tej samej pary. Ćwiczenie można utrudniać, potrząsając kilkoma cylindrami naraz lub zmieniając kolejność ułożenia cylindrów.

Nauczyciel zachęca dziecko do samodzielnej zabawy cylindrami, porównywania ich dźwięków, układania ich w różne sekwencje w poziomie, w pionie albo na płasko. Nauczyciel obserwuje postępy dziecka i dostosowuje poziom trudności zadań do jego indywidualnych potrzeb i możliwości.

## Opis Metody Marii Montessori

Metoda Marii Montessori to system dydaktyczny stworzony przez włoską lekarzkę Marię Montessori. Ma on na celu wspieranie wszechstronnego rozwoju dziecka w wieku przedszkolnym i szkolnym. Metoda kładzie duży nacisk na środowisko edukacyjne, które obejmuje zarówno pomoce zaprojektowane i wykonane według konkretnych kryteriów, oraz na nauczycieli, którzy tworzą to środowisko.

Pomoce Montessori to specjalnie wyselekcjonowane zestawy elementów, których celem jest nauka jednej konkretnej umiejętności lub przyswojenie jednego pojęcia. Ich cechą charakterystyczną jest tzw. izolację trudności, co oznacza, że każdy zestaw ma swoje dokładnie sprecyzowane przeznaczenie i sposób użycia. Pomoce te mają też tzw. wewnętrzną kontrolę błędów, która umożliwia dziecku samodzielne sprawdzenie poprawności wykonanej przez siebie pracy.

Sposób przeprowadzania zajęć z pomocami Montessori polega na dokładnej prezentacji sposobu pracy z danym materiałem i dostarcza niezbędnych informacji do samodzielnego działania w bezpiecznym i przyjaznym środowisku. Nauczyciel razem z dzieckiem tworzy relację opartą na zaufaniu i szacunku, co daje wzrost pewności siebie u ucznia i gotowość do spróbowania nowych rzeczy i rozwoju. Nauczyciel nie ocenia pracy dziecka, ale obserwuje jego postępy i dostosowuje poziom trudności pomocy do jego indywidualnych potrzeb i możliwości.

Pomoce Montessori dzielą się na kilka działów, z których każdy ma swoją charakterystykę. Są to:

- życie codzienne,
- sensoryka,
- matematyka,
- język
- kultura.

**Życie codzienne:** pomoce z tego działu wspierają rozwój dużej i małej motoryki, koncentracji, koordynacji oko-ręka i samodzielności dziecka. Przykłady pomocy to: ramki ubieralne, łyżki do przesypywania ziaren, butelki do nalewania wody.

**Sensoryka:** pomoce z tego działu rozwijają percepcję sensoryczną dziecka i pomagają mu klasyfikować bodźce według różnych kryteriów. Przykłady pomocy to: bryły geometryczne, cylindry kolorowe, cylindry dźwiękowe.

**Matematyka:** pomoce z tego działu wprowadzają dziecko w świat liczb i operacji matematycznych w sposób konkretny i zmysłowy. Przykłady pomocy to: złote perły Montessori, tabliczka mnożenia Montessori, wieża różowa.

**Język:** pomoce z tego działu rozwijają umiejętności językowe dziecka, takie jak słuchanie, mówienie, czytanie i pisanie. Przykłady pomocy to: piaskownica do pisania liter, alfabet ruchomy Montessori, obrazki do nazywania.

**Kultura:** pomoce z tego działu poszerzają horyzonty dziecka i zapoznają je z różnymi aspektami świata przyrody i społeczeństwa. Przykłady pomocy to: globus Montessori, puzzle kontynentów, flagi państw.